

## Polen

Polen erbjuder alla slags naturupplevelser. Vid Östersjöns kust, några mil väster om Gdansk, kan man känna sig som en beduin i öknen. Där vandrar man över böljande, oändliga sanddyner.

I nordöstra Polen finns ett enormt sjösystem som kallas Masuriska sjöarna. Flera dagar kan ägnas åt att ta sig runt området per båt eller cykel.

Söder om sjöarna kan man vandra och paddla i Biebrza våtmarker. Eller skåda fåglar som dubbelbeckasin eller brushane. Eller sova utomhus under stjärnhimlen, om man inte är rädd för mygg...

På vintern syns älgarna mycket bra, men bävrarna gömmer sig i sina hålor.



### Visent, europeisk bison

Ännu längre österut, vid Polens gräns mot Vitryssland ligger Bialowieza, en märklig skog. Den är delvis ett reservat för att bevara den speciella skogen med barr och lövträd samt många andra växter och ovanliga djur som varg, lo och visent. På den polska sidan finns det ungefär 250 visenter, även kallad europeisk bison. Hanen kan väga upp till ett ton.

I Polen är 30 procent av landet skyddat som nationalparker eller naturreservat. I Sverige har 10 procent motsvarande skydd.

### Vatten från nästan hela Polen

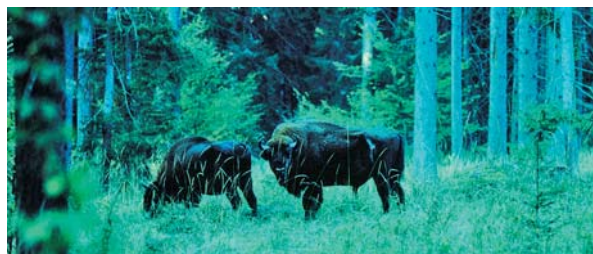
Floden Wisla, eller Vistula som den heter på några språk, har två källor som båda ligger på dryga 1 000 meters höjd i bergskedjan Karpaterna i södra Polen, där Zakopane är den populäraste skidorten. När floden har lämnat de höga bergen, rinner den i mer låglänta områden, genom landsbygd och stora städer som Krakow och huvudstaden Warszawa. Wisla mynnar i Östersjön strax öster om Gdansk. Varje sekund rinner, i genomsnitt mer än 1 000 kubikmeter av flodens vatten ut i Östersjön. Vattenmolekylerna har då färdats från olika delar av Wislaflodens stora avrinningsområde. Ett område som är ungefär lika stort som Estland, Lettland och Litauen tillsammans.

En annan stor flod som också rinner ut i Östersjön är Oder som mot slutet utgör Polens gräns mot Tyskland.



#### Viktiga våtmarker

Vassar och översvämmad ängsmark är ett paradiset för fåglar. Biebrza floden med omgivande våtmarker tillhör de bäst bevarade flodsystemen i Europa. Biebrza ligger i nordöstra Polen nära staden Bialystok. Foto: Polska Statens Turistbyrå



#### Europeisk bison

Har man tur kan man se vilda visenter i Bialowieza. De är mycket skygga och de flesta får nöja sig med att se de djur som hålls i ett hägn. Foto: Björn Guterstam

## Warszawa byggdes på nytt

Warszawa grundades i början av 1300-talet och har i många sekler varit ett centrum för industri och kultur. Det var en av Europas vackraste städer, tills de tyska bombraiderna förstörde nästan alla byggnader under andra världskriget.

En del historiska oaser finns kvar och har renoverats, men det mesta är moderna byggnader.

Stalins byggnadsstil har satt sina spår: Bland annat ser kulturpalatset ut som många av de ”krokaner” som finns i Moskva. Stalinkrokaner är hus byggda som en bröllopstårta i flera våningar med ett praktfullt torn högst upp.

## Polens olika gränser

Polen är flera länder i ett. Det beror på att landet har fått nya gränser flera gånger i historien. Vid andra världskrigets slut sattes de senaste gränserna för Polen. Än idag finns det mycket av tysk kultur i norr och väst, av rysk kultur i öst och av österrikisk kultur i söder. Och förstås – genuin polsk kultur i större delen av landet.

I norr ligger hansastaden Gdansk, som påminner om Visby och Tallinn med smala, färggranna hus. Många av dem är nybyggda, eftersom 80 procent av staden förstördes under andra världskrigets tyska bomraider. Tätt intill Gdansk trängs nybyggda Gdynia och badorten Sopot.

## Svart energi tvättas

En stor del av Polens industri bygger på energi som utvinns ur kol. Flera kolgruvor ligger i och runt om Katowice i södra Polen. Förut kallades området ”svarta triangeln” ett namn som börjar tvättas bort, när allt fler industrier går över till att använda naturgas. Men även om de synliga skadorna på miljön minskar så är situationen långt ifrån bra ännu.

## Självhushåll på landet

Även om Polen utvecklas snabbt är arbetslösheten stor. Runt 15 procent av landets invånare går utan arbete.

Jordbruken i Polen är små och många. Varje gård har några kor, får och en liten hönsflock. Livsmedelsproduktion hör till Polens viktigaste näringar. Spannmål, potatis, bär, äpplen, skinka och gäss är typiska exportprodukter även om det mesta säkert säljs på torget i närmaste stad. De som bor i byarna på landet är i regel mycket fattigare än dem som bor i städerna. Å andra sidan har den som bor på landet möjlighet att odla potatis och grönsaker och hålla några egna djur.



### Nygammal stad.

Gamla stan i Warszawa ligger något norr om floden Wisla. Efter andra världskrigets bombraider byggdes Gamla stan upp på nytt efter gamla ritningar.

Foto: Monica Sjöström.

## Sovjetiskt inflytande

Även om Polen inte var en sovjetrepublik, styrdes mycket av den polska politiken från Moskva. Till exempel var Polen liksom andra öststater med i försvarsalliansen Warszawapakten.

År 1948 skärptes den sovjetiska kontrollen och den polska regeringen var tvungen att införa planekonomi. Polen har ändå haft stor möjlighet att bevara sin bildning och kultur, även om man ofta fört sina diskussioner och spritt trycksaker "under jorden".

Fartyg byggs fortfarande vid Gdanskvarvet. Varvet var centrum för stora politiska händelser. Under kommunisttiden hette det Leninvarvet. Det var där som fackföreningen Solidarnosc, Solidaritet, gjorde uppror mot regeringen. Solidaritets ledare Lech Walesa blev Polens president år 1990. Idag är partiet inte längre vid makten utan står i opposition mot den nuvarande regeringen.



### Potatis på väg

Potatis är ett utmärkt livsmedel som passar för odling i hela Östersjöregionen. Här ska potatisskörden till Gdansk och andra storstäder. Foto: Björn Guterstam

## Polsk-svenska band i krig

Av och till har Polen och Sverige stridit om herraväldet i Östersjön. Det började med det så kallade första polska kriget på 1560-talet.

År 1587 valdes svensken Sigismund Vasa till polsk kung. Han kallades då Zygmunt III Waza. Sigismund var son till den svenske kungen Johan III och den polska prinsessan Katarina Jagelonica. Det andra polska kriget började med strider mellan Sigismund och hans svenske kusin Karl IX. Kriget fortsattes från svensk sida av en annan kusin, Gustav II Adolf, och avslutades 1629.

Efter Sigismunds död 1632 blev arbetet i den adliga riksdagen minst sagt rörigt. Varje ledamot kunde inlägga sitt veto mot olika förslag. Veto betyder "jag förbjuder". Nästan inga beslut togs. Därifrån kommer uttrycket polsk riksdag.

Detta är bara några exempel på vår tidigare fiendskap med Polen.

## Polen och Sverige i fred

Idag är samarbetet mellan våra länder helt fredligt. Till exempel är svenska experter på vatten- och avloppsrening med i flera samarbetsprojekt. Eftersom floden Wisla ibland svämmar över, behöver reningsverken byggas på ett säkrare sätt.



## Om Polen

**Folk och religion:** Polen har en yta som är ungefär 3/4 av Sveriges yta. Där bor nästan 39 miljoner invånare. De flesta är polacker med en romersk-katolsk tro. I huvudstaden Warszawa, bor cirka 1,6 miljoner människor.

**Flagga:** Polens flagga är röd och vit. Det röda betyder blod eller smärta och det vita oskuld.

**Valuta:** 1 zloty kostar ungefär 2,40 SEK. En lärare tjänar i medeltal 900 zloty per månad. En Big Mac kostar 5,90 zloty (1 juni, 2002).

**Språk:** Polska är ett slaviskt språk som skrivs med latinska bokstäver.

Polen är medlem i EU.

## Vad är typisk polskt?

En polack kanske svarar:

- Smala vägar kantade av alléer.
- Män med mustasch.
- Livliga diskussioner.
- Bigos, en gryta på vitkål, surkål, kött, korv och plommon.
- Danser som polska, polonäs och mazurka.
- Efternamn som Kowalski och Nowak.

## Lär dig lite polska

hej – ciec

ja – tak

nej – nie

tack – dziekuje

varsågod – prosze

vatten – woda

## Arbetsuppgifter

1. **Hitta på kartan: Städer:** Warszawa, Gdansk, Gdynia, Krakow, Bialystok, Zakopane. **Floder:** Wisla, Oder. **Berg:** Tatrabergen, Karpaterna

Vad heter Polens sju grannar och var ligger de? Hur långt är det mellan Gdansk och din hemort?

2. Wislas avrinningsområde är ungefär lika stort som Estland, Lettland och Litauen tillsammans. Ett område

de vars vattendrag mynnar på samma plats tillhör samma avrinningsområde. Vilket avrinningsområde bor du i? Gör en jämförelse mellan Wislas avrinningsområde och det avrinningsområde du bor i.

3. Titta efter i en historisk kartbok hur Polens gränser har förändrats under seklernas lopp. Fundera över varför det har skett. Komplettera kartorna med en tidslinje där du markerar viktiga händelser i Polens historia.