



**Världsnaturfonden WWFs
effektrapport till FR11
2017**

Innehåll

1. VAD WWF VILL UPPNÅ.....	3
Biodiversitetsmålen	3
Fotavtrycksmålen.....	3
WWFs förändringsteori för att nå målen	4
WWFs globala målområden och drivkrafter	4
<i>Sex globala målområden</i>	4
<i>Tre avgörande drivkrafter</i>	5
De nationella kontorens viktigaste bidrag till WWFs måluppfyllelse.....	5
2. VÄRLDSNATURFONDEN WWF VERKAR I FÖLJANDE ORGANISATORISKA SAMMANHANG	6
3. STRATEGIER FÖR ATT UPPNÅ WWFS MÅL.....	7
3.1 Strategiska ansatser	8
<i>Integrerad helhetssyn</i>	8
<i>Partnerskap</i>	8
<i>Innovation</i>	8
<i>Positionering och kommunikation – engagera miljoner och påverka beslut i Sverige</i>	9
<i>Stärka nätverket och finansieringen</i>	9
4. WWFs KAPACITET OCH KUNNANDE FÖR ATT UPPNÅ MÅLEN	10
5. HUR VI VET OM WWF GÖR FRAMSTEG	10
<i>Pressure (or Threat)</i>	11
<i>State (or Biodiversity Condition)</i>	11
<i>Response (or Strategy)</i>	11
WWF Sverige har mätbara mål, delmål och indikatorer	12
6. VAD WWF HAR ÅSTADKOMMIT SÅ HÄR LÅNGT	12
<i>Målområde – Arter</i>	13
<i>Målområde – Hav</i>	13
<i>Målområde – Klimat och Energi</i>	14
<i>Målområde – Mat – Utvecklingsområde</i>	14
<i>Målområde – Skog</i>	14
<i>Målområde – Vatten</i>	15
<i>Drivkraft – Finansiella flöden – Utvecklingsområde</i>	15
<i>Drivkraft – Governance</i>	15
<i>Drivkraft – Marknadsförändring</i>	16

1. Vad WWF vill uppnå

Planeten Jorden och dess ekosystem står inför hot och utmaningar av en omfattning som vi människor aldrig tidigare har skådat. Vi lever som om vi har en extra planet till vårt förfogande. Vi använder i dag 50 procent mer resurser än vad planeten producerar. Men vi har faktiskt ett val. Vi kan skapa en ljus framtid som levererar mat, vatten och energi för de 9–10 miljarder som kommer att leva på jorden år 2050. Detta utan att förlora viktiga ekosystem och biologisk mångfald.

WWFs uppdrag är att hejda förstörelsen av jordens naturliga livsmiljöer och bygga en framtid där människor lever i harmoni med naturen genom att:

- Bevara världens biologiska mångfald
- Verka för att förnybara naturresurser används på ett hållbart sätt och den nytta de ger fördelas jämnt
- Minska föroreningar och ohållbar konsumtion.

WWFs vision om att säkra en framtid där människor lever i harmoni med naturen är mer angelägen än någonsin tidigare. Det globala WWF-nätverket har därför enats om tre övergripande ambitioner:

- att katalysera förändring av global betydelse för en ekologiskt hållbar utveckling
- att säkra framtiden för de mest värdefulla livsmiljöerna och den biologiska mångfalden i världen
- att minska mänsklighetens ekologiska fotavtryck.

WWF har slagit fast två övergripande mål till år 2050 med delmål till år 2020 – ett för biologisk mångfald och ett för ekologiska fotavtryck.

Biodiversitetsmålen

- De mest unika naturmiljöerna är bevarade och erbjuder en hållbar framtid för alla år 2050
- Biologisk mångfald är bevarad och väl förvaltd i världens mest värdefulla naturmiljöer. Populationerna av de ekologiskt, ekonomiskt och kulturellt mest betydelsefulla arterna är livskraftiga till år 2020.

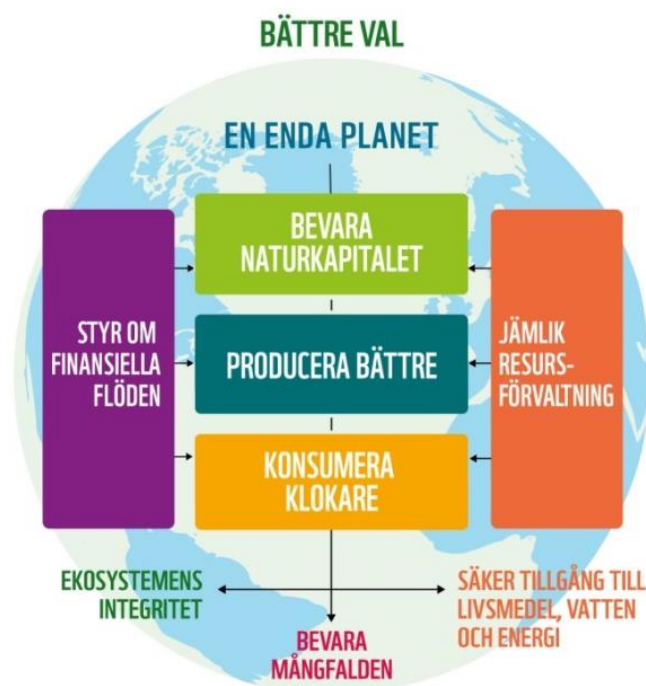
Fotavtrycksmålen

- Mänsklighetens globala fotavtryck ryms inom jordens kapacitet att underhålla liv och jordens naturliga resurser är rättvist fördelade år 2050.
- Det globala fotavtrycket är mindre än det var år 2000 och visar en nedåtgående trend, speciellt när det gäller produktion av energi, grödor samt vattenanvändning år 2020.

WWFs förändringsteori för att nå målen

För att nå de övergripande målen behöver en hållbar omställning ske genom en rad praktiska handlingar:

- Leda investeringsströmmar från det som orsakar miljöproblem till lösningarna.
- Fatta rättvisa, långsiktiga och miljömedvetna beslut om hur vi ska förvalta de resurser vi gemensamt förfogar över.
- Bevara vårt återstående naturkapital samt skydda och restaurera viktiga ekosystem och livsmiljöer.
- Producera bättre och mer resurssnålt och konsumera smartare.



Figur 1: WWFs förändringsteori sammanfattas i denna schematiska bild över vad som krävs för att nå WWFs övergripande vision.

WWFs globala målområden och drivkrafter ¹

För att fokusera verksamheten och mer koordinerat driva de transformella förändringar som krävs i enlighet med WWFs förändringsteori och för att nå de övergripande målen har WWF formerat sitt arbete inom sex målområden.

WWF har även inom ramen för sin förändringsteori lyft vikten av att organisationen fokuserar mer på de drivkrafter som starkt påverkar möjligheten att nå de sex globala målen. Drivkrafterna bör ses primärt som ”verktyg” för att bidra till att nå de globala målområdena.

Sex globala målområden

WWF kommer att fokusera på arbete inom sex utvalda globala målområden för att uppnå uppsatta mål och delmål:

- **Skog** – Världens viktigaste skogar och dess nytta för mänskligheten är stärkt och bevarad
- **Klimat & energi** – En global omställning mot en förnybar, hållbar och klimatsäkrad framtid har uppnåtts
- **Hav** – Världens viktigaste fisken och havsekosystem är produktiva och hållbara samt bidrar till bättre levnadsförhållanden och ökad biologisk mångfald

¹ Mål och indikatorer för globala målområden och drivkrafter kommer att färdigställas under 2018. I takt med att detta blir klart kommer dessa mål och indikatorer även att integreras med WWF Sveriges verksamhet.

- **Arter** – Världens mest hotade vilda arter är bevarade och ökar i antal
- **Vatten** – Sötvattenskosystem och flödesregimer i prioriterade avrinningsområden tillhandahåller vatten för människor och natur
- **Mat** – En hållbar livsmedelskedja bevarar vår natur och upprätthåller livsmedelstrygghet

Tre avgörande drivkrafter

De tre drivkrafter som påverkar arbetet inom de sex målområdena är:

- Marknadsförändring
- ”Governance”
- Finansiella flöden

Agenda 2030, inklusive de 17 målen för hållbar utveckling (SDG), kommer att utgöra en plattform för arbetet med hållbar utveckling och för WWFs partnerskap under de närmsta 15 åren. 14 av de 17 SDG-målen och cirka 30 procent av delmålen har direkt bäring på WWFs globala målområden och drivkrafter liksom på Världsnaturfondens delmål (*Se bilaga 1*).

WWFs arbete för att nå sina egna mål kan ses som ett samlat bidrag till att uppnå de globalt överenskomna SDG-målen. Under 201 kommer 8 indikatorer för de globala målområdena och drivkrafterna att vidareutvecklas i nätverket för att stärka synergierna med Agenda 2030.

De nationella kontorens viktigaste bidrag till WWFs måluppfyllelse

Varje nationellt WWF kontor kommer till i juni 2018 att identifiera upp till 10 viktiga bidrag (Critical Contributions) för att nå WWFs globala måluppfyllelse under den närmaste 3–5-årsperioden. Dessa viktiga bidrag är strukturerade enligt en gemensam mall som de cirka 70 WWF-kontoren och programmen gemensamt använder sig av och kommer att rapporteras enligt följande:

Mål/Outcome: Tidsatt uppföljningsbart specifikt mål

Indikator: Vilka indikatorer som kommer användas för att utvärdera måluppfyllelsen.

Intervention: det vill säga hur WWF-kontoret kommer att arbeta för att nå det uppsatta målet.

WWF Sverige kommer att under mars/april arbeta med att utveckla förslag till de 10 viktigaste bidragen. Dessa kommer sedan att skicka på ”Peer Review” till nyckelpartners för att sedan slutgiltigt fastställas under juni 2018. På årlig basis kommer sedan alla nationella kontor och program som tagit fram ”Critical Contributions” att rapportera till WWF-International om hur man ligger till i förhållande till de mål som slagits fast.

2. Världsnaturfonden WWF verkar i följande organisatoriska sammanhang

Den internationella WWF-organisationen bildades 1961 och 10 år senare grundades Världsnaturfonden WWF Sverige (i fortsättningen omnämnt som WWF Sverige). Syftet var att stärka det internationella och nationella naturvårdsarbetet såväl finansiellt som genom program för praktiskt naturvårdsarbete.

I dag är WWF en av världens största och mest inflytelserika miljöorganisationer med en betydligt bredare agenda kring miljö- och utvecklingsfrågor.

Organisationen har globalt cirka 6 miljoner supportere och WWF-nätverket består av mer än 80 nationella organisationer och kontor som driver programverksamhet i cirka 100 länder. Inom detta nätverk, med totalt närmare 6 200 medarbetare, har organisationen enats om gemensamma globala prioriteringar och globala mål inom specifika fokusområden för att säkra fokuserade insatser för att nå de övergripande målen. Målsättningen från Världsnaturfondens sida är att 80 procent av de resurser som kan säkras för naturvårds- och utvecklingsarbete skall kanaliseras till de gemensamt överenskomna internationella prioriteringarna. Den verksamhet som genomförs i ett land genomförs av den nationella WWF-organisationen på plats som har den lokala kunskapen, kompetensen och förankringen.

WWF Sverige är en stiftelse med ett förtroenderåd med representanter från 25 olika folkrörelser och andra organisationer samt 25 personer som är invalda i personlig kapacitet. Detta bidrar till en bred förankring av verksamheten i det svenska samhället vilket understryks ytterligare av att WWF har närmare 200 000 individuella supportere som aktivt stöder verksamheten finansiellt. Förtroenderådet väljer styrelse. Verksamheten i stiftelsen leds av generalsekretären och är uppdelad i åtta avdelningar: Administration; HR; Kommunikation; Insamling & Givarservice, Hav & Vatten; Klimat, Energi & Mat, Samhälls- och Näringslivsutveckling; Skog och Arter. År 2017 uppgick antalet årsarbetskrafter till ca 110 personer.

WWF-nätverket har gemensamt utvecklat en överenskommelse för relationen mellan de nationella kontoren och WWF-nätverket (*Code of Conduct*). WWF Sverige skrev under den nuvarande versionen 2007. Svenska WWF har därmed förbundit sig att arbeta i WWF-nätverket, erkänna och stödja WWFs varumärkesplattform samt att godkänna och stödja varumärkesbudskapet.

I samband med den årliga verksamhetsplaneringen och budgetprocessen prövas samtliga nya program/projekt/aktivitetsförslag i förhållande till organisationens övergripande vision och mål. Det är i princip bara förslag som tydligt kan visa att de levererar gentemot WWF övergripande mål och drivkrafter som godkänns för finansiering och genomförande.

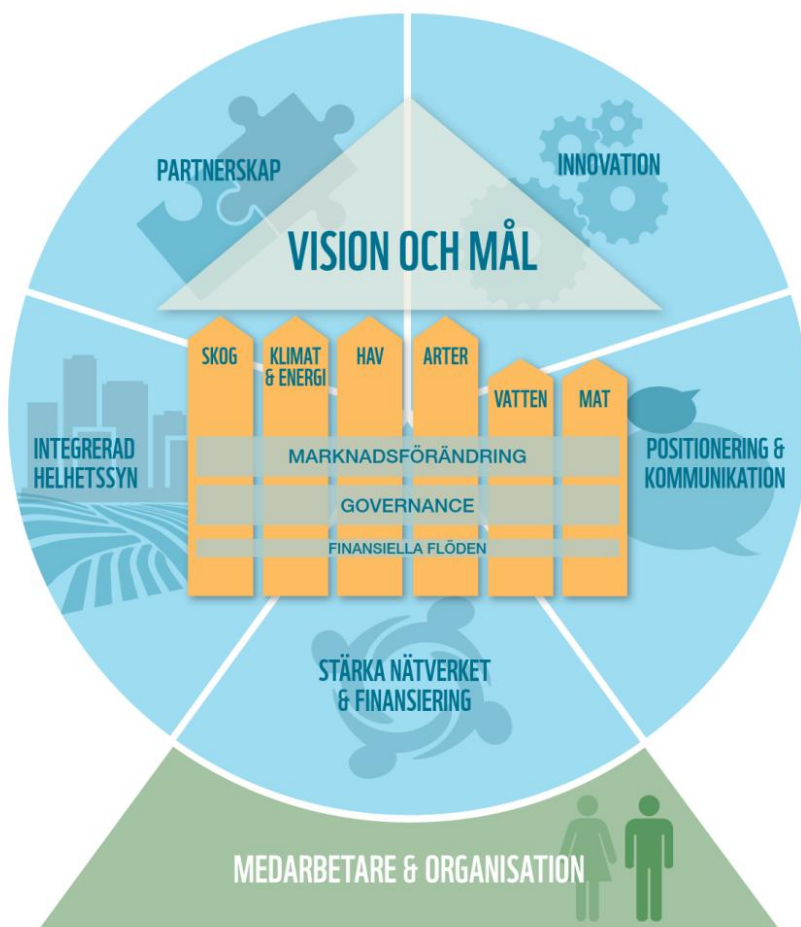
Inom WWF-nätverket finns ytterligare en mekanism för att styra medel och resurser mot de övergripande visionerna, målen och strategierna. Denna mekanism går under benämningen "*Offer and Acceptance*". Det vill säga, om till exempel WWF Sverige kan säkra finansiering för en verksamhet i exempelvis Madagaskar så erbjuder vi WWF-Madagaskar denna möjlighet. WWF i Madagaskar i sin tur gör en utvärdering av detta

erbjudande och bedömer om detta är harmoniserat med och bidrar till mål och strategier för WWF-Madagaskars arbete. Om så är fallet accepterar man ”erbjudandet”. Detta system ska säkerställa att det inte är externa finansieringsmöjligheter som tar över och tränger ut strategiskt viktiga insatser som landskontoren identifierat för att bidra till att nå gemensamt överenskomna mål som leder mot vår vision

3. Strategier för att uppnå WWFs mål

För att använda WWF Sveriges resurser på bästa sätt kommer vi under strategiperioden 2016 - 2020 att fokusera på fem övergripande strategiska ansatser som genomsyrar vårt arbete för att bidra till att nå organisationens globala mål.

En grundförutsättning för att leverera resultat är att vi har en stark organisation och motiverade medarbetare. Under strategiperioden kommer Världsnaturfonden att arbeta inom alla sex globala målområdena och med de tre drivkrafterna men med olika prioriteringsgrad. För vart och ett av målområdena har Världsnaturfonden tagit fram delmål och strategiska ansatser (Se bilaga 1) som beskriver organisationens bidrag till WWFs globala mål.



Denna figur sammanfattar WWF Sveriges strategi för perioden 2016–2020.

3.1 Strategiska ansatser

WWF Sverige fokuserar på fem övergripande strategiska ansatser som ska genomsyra hela verksamheten för att optimalt bidra till att nå uppsatta mål.

Integrerad helhetssyn

I arbetet med WWFs sex globala målområden krävs ett övergripande integrerat landskapsperspektiv och en god förståelse för hur arbetet för hållbarhet i urbanisering och stadsutveckling kan vara en motor för att nå WWFs mål. Världsnaturfonden kommer att:

- **Arbeta med ett helhetsperspektiv** och driva på för en bred tillämpning av en landskapsansats som säkrar hållbar mark- och vattenanvändning, där även relationen mellan stad och land inkluderas.
- **Arbeta med städer** – där 70 procent av världens befolkning kommer att bo år 2050 – för att skapa lösningar som kan generera en snabbare, ambitiösare och mer inkluderande omställning till en hållbar utveckling.

Partnerskap

En viktig utgångspunkt i WWFs nya globala program är vikten av att skapa allianser och partnerskap med strategiskt utvalda aktörer inom näringslivet, civilsamhället, offentlig sektor och akademi. Målsättningen med att utveckla dessa partnerskap är att skapa förändring av avgörande betydelse genom att samverka med andra som arbetar för samma mål. Målsättningen är också att partnerskap med näringslivet även ska kunna stötta WWFs arbete finansiellt.

Två typer av partnerskap kommer att prioriteras:

- **Näringslivet** – Utveckla samverkan och partnerskap med stora svenska företag som verkar på den globala marknaden och som har ambitioner att utveckla och driva hållbarhetsfrågor kopplade till WWFs mål och drivkrafter. WWF Ambassadörer har stora möjligheter att aktivt verka för samverkan och partnerskap med näringslivet.
- **Civilsamhället och dess organisationer** – Utveckla WWF Sveriges unika möjlighet att bidra till att stärka det civila samhällets miljöarbete genom jämlika partnerskap med andra organisationer i de geografiska områden där vi är engagerade. Fokus är att stärka miljöorganisationer och lokala utvecklingsgrupper och överlag främja aktiva engagemang och deltagande i de program och projekt som WWF driver.

Innovation

För att hitta nya lösningar på de globala utmaningar vi står inför och fungera som brobyggare och finansiär kommer Världsnaturfonden att bidra till WWFs globala arbete med nya idéer och lösningar. Detta kommer att ske genom särskilda satsningar och genom plattformar för dialog och nytänkande (Climate Solvers, bidrag till nätverkets ”innovationsfonder” och andra innovationsforum exempelvis ett ”Framtidslabb”). För att uppnå förändring av avgörande betydelse kommer innovation och innovativa arbetsformer att uppmuntras.

Positionering och kommunikation

– engagera miljoner och påverka beslut i Sverige

Ett starkt varumärke är en grundförutsättning för ett effektivt naturvårdsarbete kring vilka WWF kan skapa starka strategiska allianser samt få stöd från allmänheten, finansiärer och attrahera kompetenta medarbetare. Ungdomar och barn är en prioriterad målgrupp då deras ökade kunskap och förmågor bidrar till ett hållbarare samhälle och framtida WWF-supporters. De aktiviteter som genomförs ska vara bäst i klass när det gäller genomslag och kostnadseffektivitet med målsättning att inspirera andra kontor inom WWF-nätverket. Följande fyra fokuseringar är vägledande:

- **Bättre och färre** – Två större kampanjer genomförs per år där påverkan, kommunikation och insamling integreras. Pressarbetet fokuseras på större aktiviteter med digitalt genomslag.
- **Ta på ledartröjan** – Att vara först med det senaste som är relevant för WWF skapar intresse för organisationen. Nya internationella rön, forskningsrapporter och innovativa idéer prioriteras.
- **Stöd av och till unga** – WWF skapar program och plattformar för att engagera barn och ungdomar med syfte att öka kompetens, förmåga att påverka och skapa framtida stöd till WWF Sverige (till exempel Ungdomsråd och Panda Planet).
- **Digitala medier når miljoner** – Vi ligger i framkant i den digitala världen och möter våra supportrar där de befinner sig.

Stärka nätverket och finansieringen

För att kunna möta de globala utmaningar som världen står inför behöver WWFs nätverk ökat stöd finansiellt, resurs- och utvecklingsmässigt. WWF Sverige kommer att engagera sig starkt på olika nivåer i nätverket för att bidra till utvecklingen av WWF. WWF Sverige har goda förutsättningar för att bidra till att öka intäkterna till nätverket.

Samtidigt som vi ökar intäkterna behöver sårbarheten minskas för möjliga inkomstbortfall. Därför eftersträvar WWF Sverige en balans mellan de olika intäktskällorna. Följande fyra fokuseringar är vägledande:

- **Investera för ökade intäkter.** Investera i personella resurser och marknadsföring.
- **Stabilitet och säkerhet.** Säkra minst fyra balanserade intäktskällor och långa finansieringsavtal genom grundläggande finansieringsanalyser och strategiska planer, samarbeten och erbjudanden.

Bibehåll och öka intäkter från befintliga finansiärer.

- **Öka Världsnaturfondens finansiering till nätverket.** Primärt finansieras Världsnaturfondens naturvårdsstrategi, men vi kan även finansiera andra delar av WWFs globala strategi om möjlighet finns.

Cirka 80 procent av finansieringen går till det internationella nätverket.

- **Kostnadseffektivitet.** Finansiera verksamhet som primärt utförs av medarbetare på andra WWF-kontor.

Investera i attraktiva integrerade mångåriga erbjudanden till finansiärer och supporters.

WWF Sverige kommer att prioritera arbetet med fyra av de globala målen Arter, Hav, Klimat & Energi samt Skog och 2 av drivkrafterna Marknadsförändring och "Governance. Mat, Vatten och Finansiella flöden är utvecklingsområden.

4. WWFs kapacitet och kunnande för att uppnå målen

WWF har en ambitiös målsättning och står inför stora utmaningar för att kunna nå sin vision om en värld där mänskligheten lever i harmoni med naturen. För detta krävs såväl kunnande som kapacitet och finansiella resurser och inte minst massivt stöd från allmänheten.

De 6 200 medarbetarna inom WWF-nätverket som var och en besitter en både bred och djup kompetens inom olika ämnesområden utgör tillsammans en, i ett globalt perspektiv, unik kompetens- och resurspool inom miljöområdet. Tillgången till denna samlade kompetens är en stor tillgång för de mer än 100 välutbildade och erfarna medarbetarna som WWF har på sitt kontor i Sverige.

WWF har också i sitt nätverk, dels ett antal globala experter inom olika sakområden och dels några specialiserade kontor som fokuserar på vissa frågeställningar och utgör en samlade och koordinerande resurs. Ett sådant exempel är WWFs European Policy Office som fokuserar fullt ut på att påverka de politiska processerna inom den Europeiska Unionen och ger råd till de nationella WWF-organisationerna om hur vi gemensamt kan påverka EUs beslutsmaskineri.

Därutöver har WWF ett mycket väl utvecklat nätverk med andra enskilda organisationer, näringsliv, myndigheter och politiska beslutsfattare som underlättar såväl påverkansarbete som genomförande av fältaktiviteter.

En grundpelare för att WWF ska kunna driva sina frågor framgångsrikt och få genomslag är den kraft som kommer från ett brett och starkt stöd från allmänheten. Med 6 miljoner supportere globalt och närmare 200 000 i Sverige så är WWF en av världens största miljöorganisationer. Något som understryker organisationens kapacitet att driva transformativt förändringsarbete.

5. Hur vi vet om WWF gör framsteg

Hela WWF-nätverket använder ett resultatbaserat arbetssätt för att mäta och följa upp sitt arbete. Metoden är direkt kopplad till våra strategier och långsiktiga globala effektmål.

I och med att merparten av WWF Sveriges arbete utgörs av direkt stöd till nätverkets och våra partnerskapskontors program, vilka levererar mot gemensamma mål, så använder vi oss också av ett gemensamt uppföljningssystem och gemensamma utvärderingar. WWFs arbete styrs av ett gemensamt "Global Programme Framework" som följs upp genom ett antal "Key Performance Indicators". Dessutom finns det mer detaljerade strategier för varje landskontor, initiativ och tematiskt område med konkreta tidsatta mål, uppföljningssystem och indikatorer.

Under 2017 har ett omfattande arbete med att vidareutveckla och förfina mål, ”outcomes” och indikatorer för WWFs sex globala målområden genomförts. Detta arbete beräknas slutföras under 2018. WWF arbetar också med att utveckla så kallade ”scientific targets” och ”context based targets” för olika tematiska områden.

En global rapport produceras varje år av WWFs internationella sekretariat för att stämna av om vi är där vi behöver vara för att uppnå våra tidsatta mål. I denna rapport redovisas även hur de nationella organisationerna ligger till när det gäller insamlingsverksamheten och hur man fördelar sina resurser, personalbemanning med mera.

Rapporten innehåller även analyser om var våra största framsteg är och var vi behöver vidareutvecklas. Informationen kommer från årliga tekniska rapporter (*Technical Progress Reports*) från alla program som drivs av WWFs samtliga kontor samt data samlade kring nätverkets gemensamma indikatorer. Alla programrapporter granskas för att kunna utgöra underlag till den globala rapporten och analyser av den.

Exempel på några indikatorer från det internationella arbetet:

Indicator	Details	Data Source
Pressure (or Threat)		
Rate of habitat loss	Number of hectares of habitat cover lost, disaggregated by forest, coral reef, wetlands, river length, etc	University of Maryland.
State (or Biodiversity Condition)		
Species populations	Population numbers of flagship species	Living Planet Index, IUCN SSC Specialist Groups, Programme Reports.
Response (or Strategy)		
Protected area coverage	Number of hectares of habitat under formal protection (and % of place protected), disaggregated by forest and marine	World Database on Protected Areas.
Sustainable production of energy	Total renewable energy sources global installed electric power capacity (terawatts), and its market share, disaggregated by key technology and in focus countries.	The Renewable Energy Policy Network for the 21st Century, Bloomberg New Energy Finance, International Renewable Energy Agency.

WWF Sverige har mätbara mål, delmål och indikatorer

WWFs målstruktur är relativt enkel och baseras på två övergripande mål – ett för biologisk mångfald och ett för ekologiska fotavtryck. Dessa består i sin tur av två tidsbestämda ”delmål”, åren 2020 och 2050. Dessa mål är gemensamma för WWF-nätverkets samlade globala verksamhet. Därutöver har WWF, som nämnts, sex globala målområden och tre drivkrafter.

WWF Sverige arbetar inom ramarna för ”Världsnaturfonden WWFs strategi för perioden 2016–2020”.

WWF Sverige har organiserat sitt arbete efter de sex globala mål och de tre drivkrafterna som är viktigast att påverka för att kunna nå målen. För varje målområde har preliminära delmål tagits fram till 2020 och strategiska ansatser som organisationen kommer att arbeta med för att nå målen se bilaga 1.

På årlig basis görs en uppföljning av hur organisationen ligger till i förhållande till målen såväl kring de globala målområdena, drivkrafterna men även kring administrativa och finansieringsmål. Detta sker genom ett ”trafikljussystem” där vi presenterar hur vi bedömer att vi ligger till i förhållande till enskilda delmål. En mer ingående halvtidsöversyn av strategin kommer att genomföras till september 2018 då eventuella revideringar av mål, delmål och indikatorer kommer att ske. Då kommer också förekommande justeringar att ske i förhållande till den revision av mål, ”outcomes” och indikatorer som påbörjats internationellt under 2016, men som inte kommer att vara slutförd förrän 2017.

6. Vad WWF har åstadkommit så här långt

Den bästa beskrivningen av hur WWFs arbete bidrar till våra långsiktiga mål finns i den globala publikationen ”Living Planet Report” (se www.wwf.se) som publiceras vartannat år. I denna rapport redovisas på ett ingående sätt hur vi ligger till på global nivå i förhållande till de två övergripande målen om biologisk mångfald och ekologiska fotavtryck. Resultatet baseras på en löpande uppföljning av statusen och utvecklingen av många tusen populationer av ryggradsdjur i världen och en omfattande kartläggning av olika länders ekologiska fotavtryck. Ett av de allvarligaste budskapen i den senaste rapporten från 2016 var att populationerna vilda ryggradsdjur hade minskat med så mycket som 58 procent sedan 1970, och att minskningen 2020 kan vara uppe i hela 67 procent. Takten och ambitionen i genomförande av de så kallade Aichi-målen måste alltså skruvas upp rejält, vilket var grundtemat för WWF under konventionen om biologisk mångfalds (CBD) partsmöte i Mexiko.

Det har onekligen varit flera segrar, och många negativa trender ser ut att sakta ner, men de har tyvärr inte vänt än. Samtidigt ser vi flera viktiga framgångar och framsteg.

Arealen skyddade områden ökar och kommer säkerligen att bidra till att uppnå några av våra platsbaserade mål. Förvaltningen av skyddade områden är starkare i områden där WWF är aktivt och det går bättre för artbestånden i dessa områden än i andra. Men tyvärr

är förvaltningen allmänt fortfarande alldeles för svag och bestånden av WWFs flaggskeppsorter fortsätter att minska, även inom de flesta skyddade områden.

I flera fall ser man förändringar som har skett mer nyligen och där man tror att trenden kommer att vända. Ett sådant exempel är arbetet med certifieringar, där stora framgångar har skett.

Generellt är det svårt att skilja årets resultat från de senaste årens resultat. Alla resultat är produkter av många års hårt och kontinuerligt arbete. WWF har varit verksam i mer än 45 år och hela tiden arbetat processinriktat. I november 2018 kommer nästa samlade rapportering ske via *Living Planet Report*.

Nedan lyfter vi fram några få exempel på konkreta resultat och effekter inom våra målområden som fallit ut under 2017 som konkreta exempel på vad WWF Sverige och WWF-nätverket har åstadkommit.

Målområde – Arter

- I Tanzania har 100 nya "Village Game Scouts" utbildats under 2017, vilket stärker byarnas arbete att förvalta sina viltresurser och skyddet i buffertzoner som gränsar till naturreservat och nationalparker. Samtidigt har myndigheterna nu anammat WWFs modell för att stoppa tjuvjakten – med nollvisionen *zero poaching*.
- Påverkansarbete från WWF har bidragit till att Kina beslutade att från 1 januari 2018 förbjuda den inhemska försäljningen av elfenben.
- I Masai Mara i Kenya har antalet elefanter ökat till cirka 2 400 individer, vilket nästan är en fördubbling sen 2014. En trolig orsak är att det skett en invandring från omgivande områden. I ekosystemet Tsavo-Mkomoazi har ökningen varit cirka 14 procent till drygt 12 500 djur.

Målområde – Hav

- WWF arbetade i dialog med svenska regeringen inför FN:s havskonferens i New York i juni 2017, där Sverige tillsammans med Fiji tog ledarskap för arrangemanget. Ett resultat är att Sverige nu satsar mer ekonomiska medel på haven i sin budget för 2018. En stor framgång är att WWFs principer för hållbar blå ekonomi har inkluderats i Världsbankens senaste rapport om blå ekonomi som lanserades i samband med havskonferens i New York.
- Inom Europa har Östersjöregionen kommit längst i utvecklingen av havsplanering och ligger långt fram när det gäller att säkerställa gränsöverskridande samarbete mellan länder för att kartlägga gemensamma vatten. WWF har etablerat sig som en viktig aktör inom området och Östersjön används ofta som exempel för bästa praxis i globala forum. Ett stort område har föreslagits som Natura 2000-område i anslutning till Hoburgs bank som ett skydd för tumlare. Ett samarbete har startats mellan 17 fiskeriföretag i västra Barents hav, WWF och forskare för att minska fiskeindustrins negativa påverkan på ekosystemen och skydda känsliga delar av havsbotten i regionen. Integrerad havsförvaltning och havsplanering blev centrala teman i nationella prioriteringar för Madagaskar, Mocambique och Seychellerna efter dialog med WWF.
- EUs gemensamma fiskeripolitik (GFP) har implementerats i Sverige med avseende på införandet av landningsskyldigheten, vilket innebär en plikt att ta hand om all fångst av kvoterade arter och inte slänga fisk överbord. WWFs informationsarbete om ål har

bidragit till att fiskeförbudet av ål över 12 centimeter förlängts inom EU till att gälla även 2018 så endast tre månaders fiske nu är tillåtet. Ytterligare ett resultat 2017 var att stoppa bifångst av torsk i plattfisk fisket under februari-mars, för västra beståndet av Östersjötorsk. För Indiska Oceanen har länder som exempelvis Tanzania, Mocambique och Kenya lagstadgat landning av tonfisk i lokala hamnar samt ökat licenskostnaden för utländska fartyg med obligatoriska observatörer ombord baserat på ekonomiska studier av tonfiskens värde.

Målområde – Klimat och Energi

- Under året antogs ett klimatpolitiskt ramverk av riksdagen. I denna ingår en svensk klimatlag, ambitiösa mål för nationella utsläpp och ett råd som ska granska klimatpolitiken. WWF har arbetat i många år för att klimatlagen ska komma till stånd.
- 2017 blev H&M medlemmar i "Climate Savers" och lanserade en ny klimatstrategi, Husqvarna och Tetra Pak fick sina vetenskapligt förankrade mål godkända av Science Based Target Initiative, ett initiativ som WWF är med och driver.
- Under året nådde vi 100 Climate Solver-utnämnda innovationsbolag från Kina, Indien, Sydafrika och Norden och 749 000 fattiga människor fick tillgång till moderna energitjänster.
- WWFs internationella stadsutmaning som leds av WWF Sverige nylanserades under 2017 under namnet "One Planet City Challenge". Från totalt 23 länder gick 118 städer i mål med inrapporteringen till klimatdataplattformen "Carbourn Climate Registry" och deltar därmed i utmaningen år 2017–18.

Målområde – Mat – Utvecklingsområde

- Under 2017 lanserade WWF priset Årets Hållbara Skolmatskommun i samarbete med White Guide Junior för att ge kostchefer ökad inspiration och kunskap för att göra skolmaten mer hållbar.
- Fjorton företag medverkar nu i Hållbar Livsmedelskedja, vilket väl överskrider WWFs mål för 2017. Målet med initiativet är att driva på och öka omställningen till en hållbar produktion och konsumtion av livsmedel.
- 2017 lanserade WWF Finland en Köttguide och WWF i Frankrike, Belgien och Österrike inledde arbetet med nationella Köttguider. WWF Sverige initierade, ledde samt finansierade arbetet med koordinering och spridning av konsumentguiderna i nätverket. Under 2017 minskade för första gången på decennier köttkonsumtionen i Sverige.

Målområde – Skog

- Förbättrad skogsförvaltning i flera av WWFs projektländer har bland annat resulterat i nya skyddade områden (Ryssland), nationella strategier och metoder för att skydda områden med ovanliga och hotade växter och djur (Ryssland, Rumänien och länder i Mekongregionen) samt stärkt långsiktigt hållbar skogsförvaltning via byskogsbruk i Rouvuma-landskapet i Tanzania.
- Projektverksamheten i Karpaterna har bidragit till att identifiera över 82 000 hektar urskog för skydd i Rumänien, Bulgarien och Ukraina, varav cirka 30, 000 hektar i Rumänien och Ukraina fick Världsarvsstatus under året.
- WWFs partner IKEA ökade sin användning av träråvara från FSC-certifierat skogsbruk eller återvunnet trä kraftigt under 2017. Andelen steg globalt till 83% i slutet av året från 60 procent året innan. Målet är 100 procent år 2020. IKEAs

användning av träråvara motsvarar närmare 1 procent av den industriella rundvirkesproduktionen globalt. Företaget antog under året också skärpta krav vilket bland annat innebär att man ställer hårdare hållbarhetskrav på all sin pappersanvändning.

Målområde – Vatten

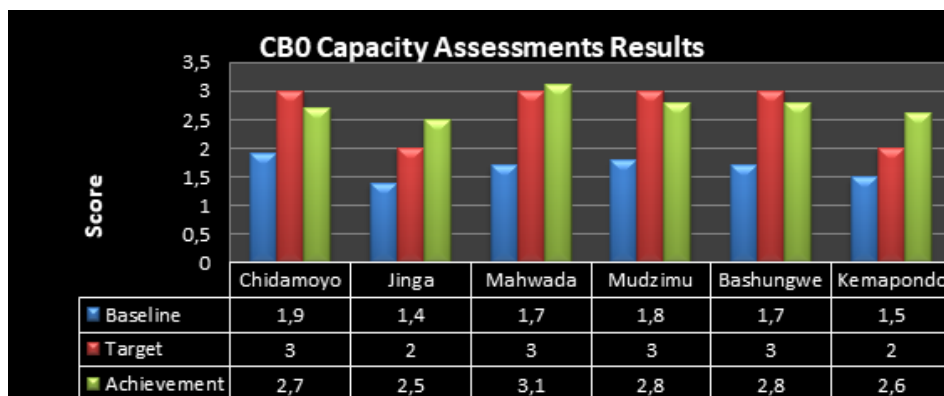
- WWF Sverige har i samarbete med Telge Energi och Vilhelmina Model Forest återskapat habitat och lekplatser genom restaurering av de två biflödena Torvsjöån och Albloselbäcken i Ångermanälven. Arbetet har i huvudsak handlat om återställning från tidigare flottledsrensning där stånd- och lekplatser skapats genom återplacering av sten samt utläggning av lekgrus. Syftet med dessa projekt är att visa på möjligheterna att genomföra positiva åtgärder för att öka den biologiska mångfalden även i en älv starkt påverkad och utbyggd av vattenkraft. Dessa modellprojekt har använts i ett omfattande påverkansarbete från bland andra WWF vilket har lett till förslag på ny modernare svensk vattenlagstiftning med en överlag starkare miljöprofil i bättre överensstämmelse med EUs ramdirektiv för vatten.
- Med stöd från WWF Sverige, genom vårt av Sidafinansierade arbete med stärkande av det civila samhället, har WWF Madagaskar bidragit till att 3 nya Ramsar-områden bildats inom Manambolo-Tsiribihina landskapet på västra Madagaskar.
- H&M har accepterat ett förslag till så kallade Context Based Water Targets, vilket kan liknas vid Science Based Targets för vatten, framtaget av WWF. Till skillnad från andra verktyg tar denna metod en relativ hänsyn till den specifikt lokala vattensituationen. Generella gränsvärden är normalt sett inte möjliga att sätta för vatten då tillgång, risker och stress varierar mycket stort även över små avstånd.

Drivkraft – Finansiella flöden – Utvecklingsområde

- WWF har visat behovet av vetenskapligt baserade hållbarhetsmål för kapitalförvaltning och finansiella produkter med hjälp av den scenariobaserade modellen *Sustainable Energy Investment Metrics*. Denna modell visar hur en vetenskapligt baserad resultatanalys tillför särskild nytta för att utvärdera investeringars bidrag till hållbarhet. Modellen används i dialoger med såväl kapitalägare och branschorganisationer som departement och myndigheter.
- WWFs arbete har genom analys av de 10 största svenska kapitalägars portföljer och genom individuella möten bidragit till att flera kapitalägare (till exempel Alecta, AP2 och Skandia) uttalat mål för att investera ”väl under 2 grader C”. Vissa nya krav på information om fonders hållbarhetsarbete har också antagits av riksdagen.
- Då ett mål varit att påverka regerings- och riksdagsarbete gällande kriterier för utvecklingsbanker, är det glädjande att Sveriges nya energi- och klimatkriterier för dessa, vilka WWF Sverige medverkat till, bidrog till de nya åtagandena för att uppfylla Parisavtalet.

Drivkraft – Governance

- Som ett exempel från det Sida-finansierade programmet för Civilsamhället finns resultat från *”The Miombo Civil Society project”*, där fokus ligger på att utveckla och stärka det lokala civilsamhället i frågor som rör exempelvis kapacitetsutveckling i intern styrning och kontroll, i skogsvård samt i marknadsföring av lokalt producerade varor, såsom honung. Syftet med projektet har varit att förbättra naturvårdsresultaten och samtidigt stärka samhällets försörjningsmöjligheter och vi kan se att kapaciteten i olika grad stärkts inom samtliga sex deltagande områden (se diagram nedan).



- Påverkansarbetet i EU och i Sverige fortsatte efter framgången med WWF-kampanjen Keep Nature Alive/Nature Alert som bidrog till att EUs naturvårdsdirektiv fortfarande har en stark ställning för bevarandet av Europas natur. EU-kommissionen har även tagit fram en handlingsplan för att stärka genomförandet av naturvårdsdirektiven och strategin för biologisk mångfald "Nature Action Plan" där flera av WWFs krav finns med.

Drivkraft – Marknadsförändring

- Inom initiativet en Hållbar livsmedelskedja (www.hallbarlivsmedelskedja.se) där WWF agerar koordinator har man nu kommit överens om en hållbarhetsagenda för åtta råvarukategorier. Råvarukategorierna är: spannmål, mjölkprodukter, kött- och charkprodukter, vildfångad och odlad sjömat, frukt och grönt, vegetabiliska oljor, socker samt kaffe, te och kakao. Hållbarhetsagendan innebär att företagen tillsammans arbetar med att "Växa toppen", dvs. aktiviteter som måste öka för att livsmedelskedjan för varje råvara ska bli mer hållbar, samt "Lyfta botten", det vill säga definiera produktaspekter som behöver fasas ut ur livsmedelskedjan.
- Inom ramen för det svenska programmet för *Market Transformation Initiative* har följande resultat uppnåtts till år 2017:
 - 139 129 individuella småbrukare är nu certifierade av "Roundtable on Sustainable Palm Oil" (RSPO) (jämför 2014: 3 037 jordbrukare).
 - 1,5 miljoner jordbrukare har fått utbildning och har certifierats genom *Better Cotton Initiative* (BCI) (jämför 2014: 164 000 jordbrukare).
 - 2 265 familjer deltar i *Global Forest & Trade Network* (GFTN) och driver 11 bybaserade företag (*community-based enterprises*) (grundnivå 2014: 712 familjer).
 - 71 million hektar skog i utvecklingsländer är nu certifierade av *Forest Stewardship Council* (FSC), vilket innebär en ökning med 11 procent 2017.
 - 74 räkodlingar i utvecklingsländer har blivit certifierade enligt *Aquaculture Stewardship Council* (ASC), Det är en ökning med 42 räkodlingar sedan 2016.
 - Sju afrikanska länder åtog sig att säkra en avskogningsfri palmoljaproduktion vid partsmötet med klimatkonventionen i Marrakesh.
 - 11 banker i Sydostasien antog nya sektorpolicyer och publika åtaganden att skydda väsentliga miljövärden under 2017.